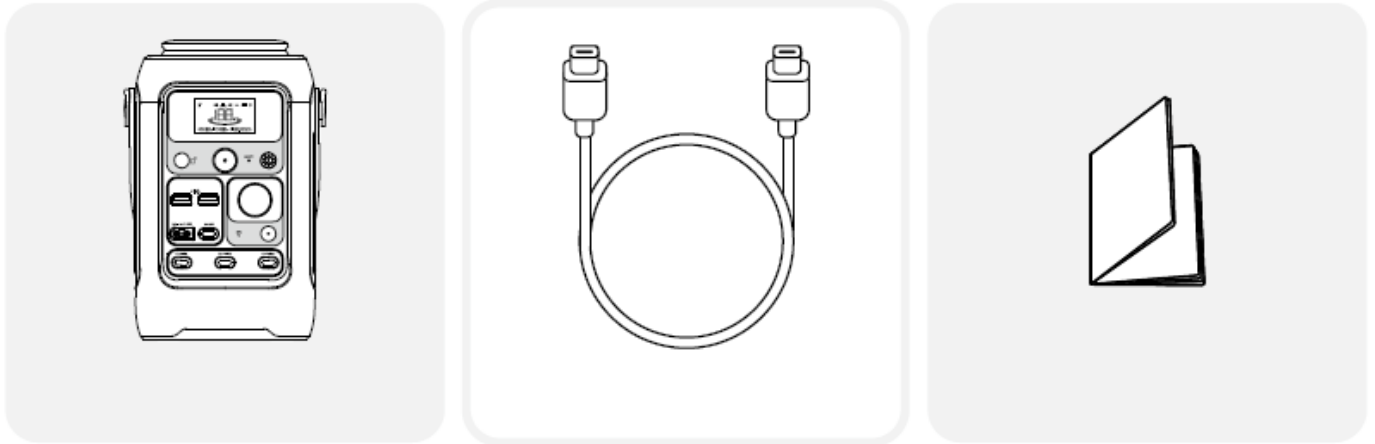


STACJA ZASILANIA ANKER SOLIX C300X DC

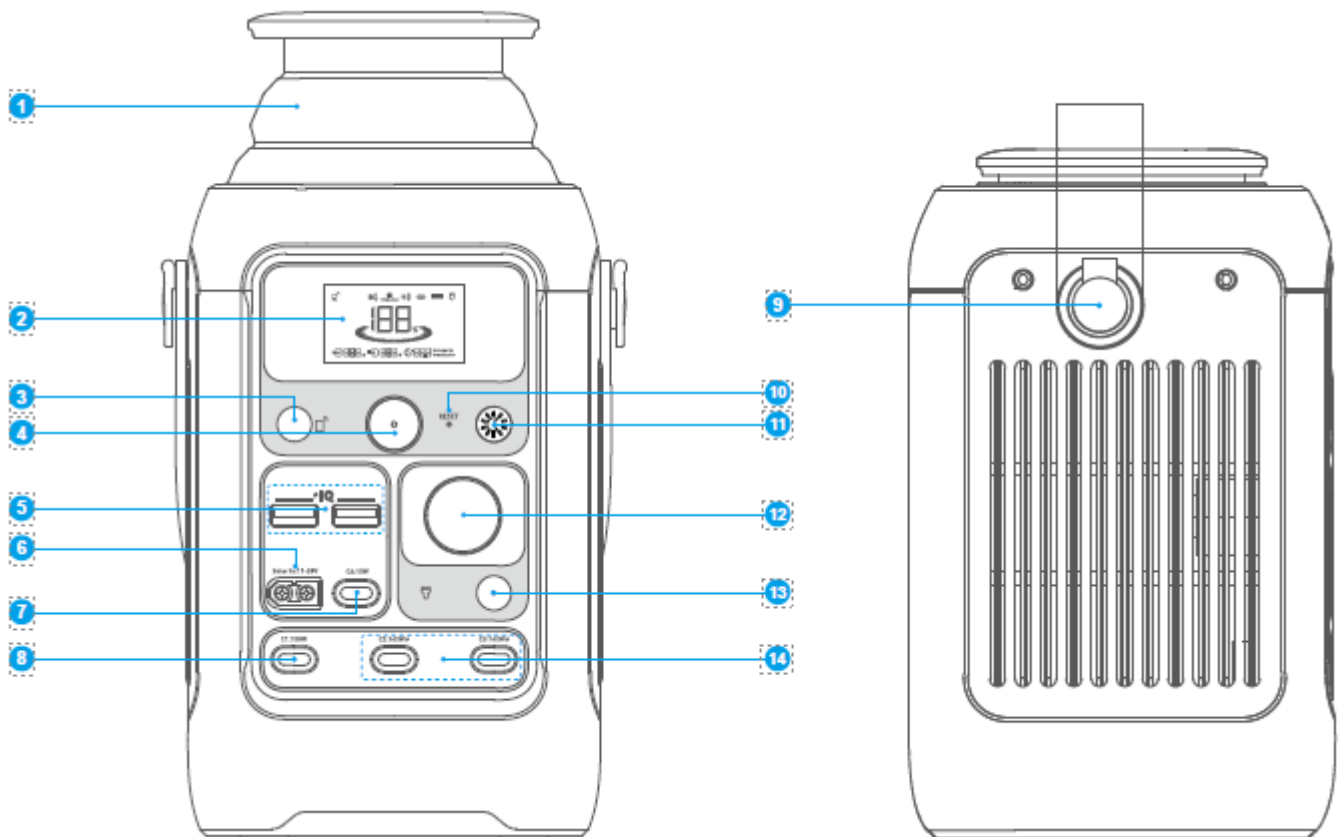
INSTRUKCJA OBSŁUGI

Co znajduje się w pudełku



- Przenośna stacja zasilania Anker SOLIX C300X DC
- Kabel do ładowania USB-C do USB-C 140 W
- Ważne wskazówki dotyczące bezpieczeństwa

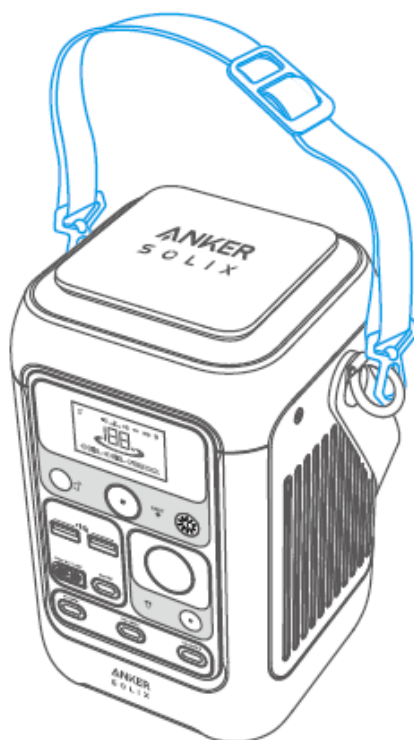
Opis produktu



1. Wysuwane światło
2. Ekran LCD

3. Przycisk IoT
4. Główny przycisk zasilania
5. Port wyjściowy USB-A 12 W
6. Wejście na panel słoneczny i wejście samochodowe
7. Port wyjściowy USB-C 15 W
8. Port wyjściowy USB-C 100 W
9. Uchwyt*
10. Przycisk reset
11. Przycisk światła
12. Gniazdo samochodowe
13. Przycisk włączania/wyłączania gniazda samochodowego
14. Port USB-C 140 W (wejście/wyjście)

*Uchwyty mogą być również wykorzystywane do przymocowania regulowanych pasek Anker SOLIX (sprzedawane osobno).



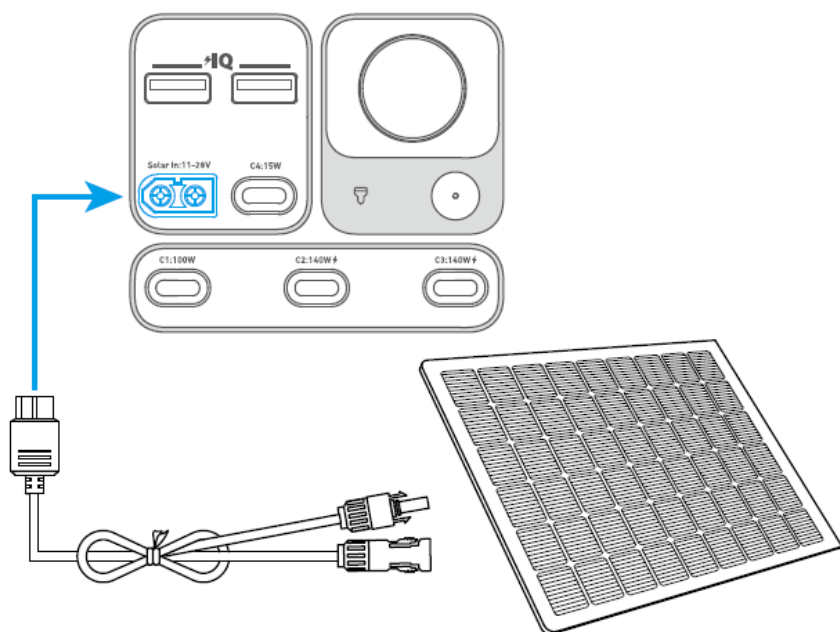
Ładowanie stacji zasilania

Ładowanie za pomocą paneli słonecznych (maks. 100 W)

Naładuj stację zasilania przy użyciu maksymalnego wejścia słonecznego 100 W, podłączając jeden panel słoneczny Anker 100 W lub 60 W za pomocą kabla ładującego*.

*Napięcie panelu słonecznego powinno wynosić 11–28 V, w przeciwnym razie stacja może zostać uszkodzona.

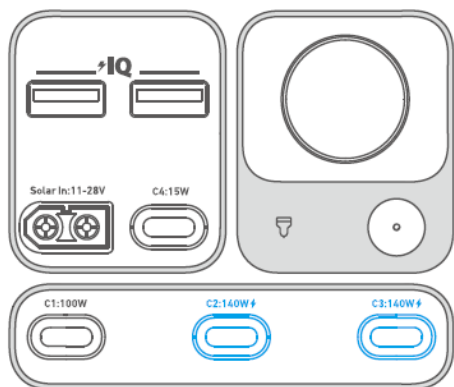
- Kabel do ładowania słonecznego sprzedawany osobno.



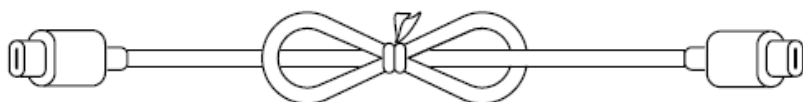
Ładowanie USB-C (maks. 280 W)

Naładuj* stację zasilania, podłączając ją do adaptera ściennego za pomocą kabla USB-C**.

*Dwa porty wejścia/wyjścia USB-C 140 W mogą być wykorzystywane do jednoczesnego ładowania.

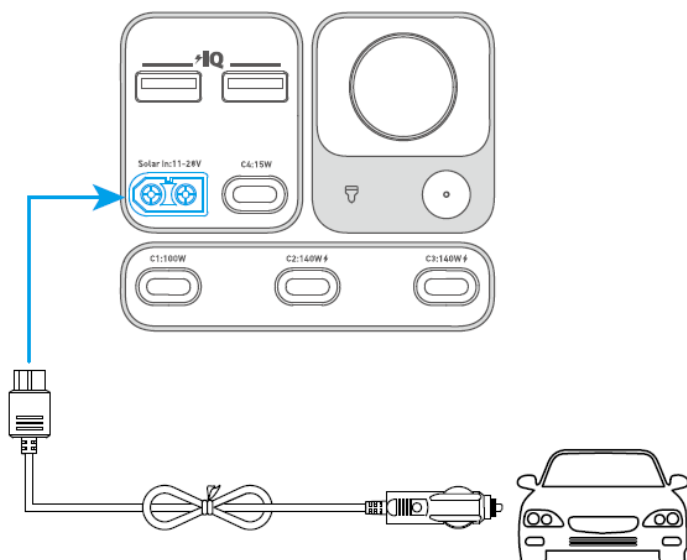


**Kable USB-C sprzedawane osobno. Aby uzyskać najlepsze doświadczenia z ładowania, użyj kabla USB-C 140 W i adaptera 140 W.



Ładowanie z gniazda samochodowego

Naładuj stację zasilania, podłączając ją do gniazda samochodowego za pomocą kabla ładującego*.

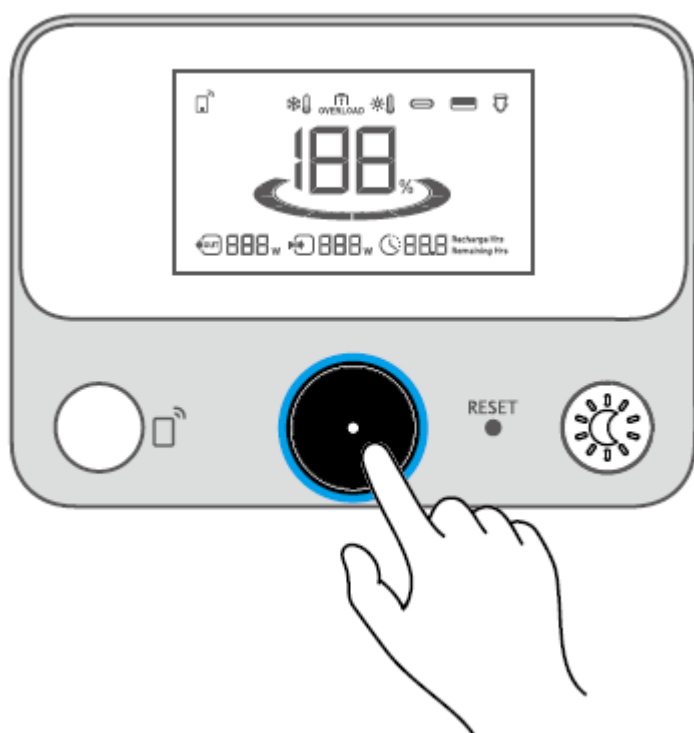


*Kabel do ładowania samochodowego sprzedawany osobno.

Gdy stacja zasilania posiada tylko 1% pozostałej baterii, wskaźnik "Pozostała bateria" zacznie migotać, przypominając o konieczności ładowania.

Zasilanie urządzeń

Włączanie/wyłączanie



Przytrzymaj główny przycisk zasilania przez 3 sekundy, aby włączyć lub wyłączyć stację zasilania.

Gdy wskaźnik "Pozostała bateria" pojawi się na ekranie LCD, stacja jest gotowa do ładowania urządzeń.

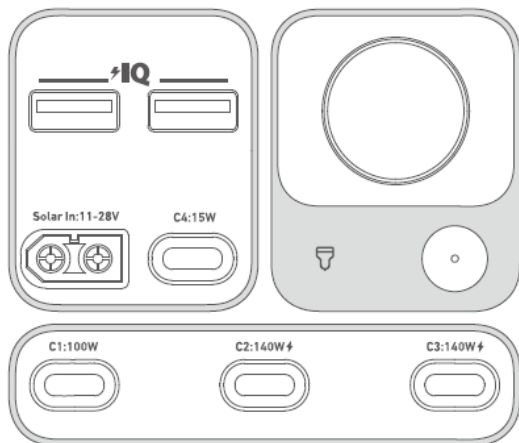
- Po włączeniu możesz nacisnąć główny przycisk zasilania, aby włączyć lub wyłączyć ekran.
- Ekran automatycznie wyłączy się po 30 sekundach od włączenia. Czas automatycznego wyłączenia można ustawić w aplikacji Anker.

- Stacja zasilania wyłączy się automatycznie, jeśli przyciski wyjścia są wyłączone i nie wykryto żadnego obciążenia przez 2 godziny. Czas czuwania można ustawić w aplikacji Anker.

Ładowanie przez USB

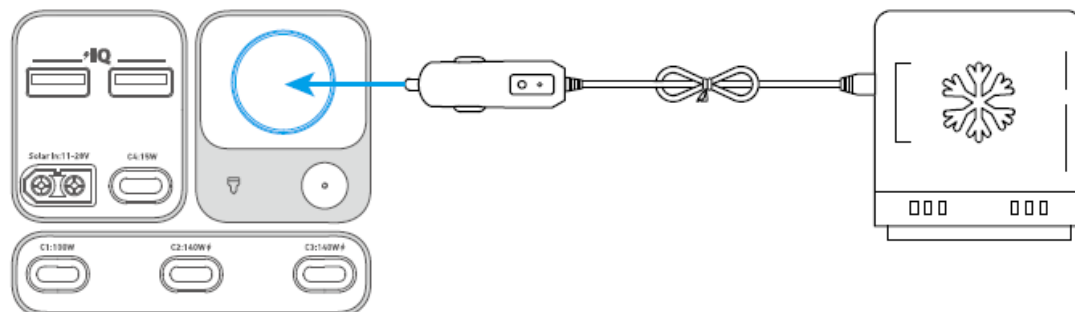
Podłącz urządzenia do portów USB.

Uwaga: Porty USB-C2 i USB-C3 są klasyfikowane jako PS3. Istnieje ryzyko pożaru podczas podłączania dodatkowego sprzętu do portów USB-C; należy uwzględnić zabezpieczenia przed pożarem w podłączonym sprzęcie lub akcesoriach. Podłączaj przenośną stację zasilania wyłącznie do urządzeń lub akcesoriów zgodnych z normami IEC/EN IEC/BS EN IEC 62368-1. Dodatkowo, aby osiągnąć maksymalną moc (20 VDC/5 A, 100 W; 28 VDC/5 A, 140 W), użyj kabla USB-C 5 A.



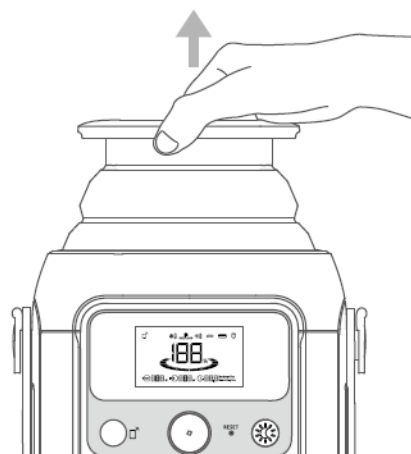
Ładowanie z gniazda samochodowego

Włącz gniazdo samochodowe i podłącz urządzenia, aby rozpocząć ładowanie.

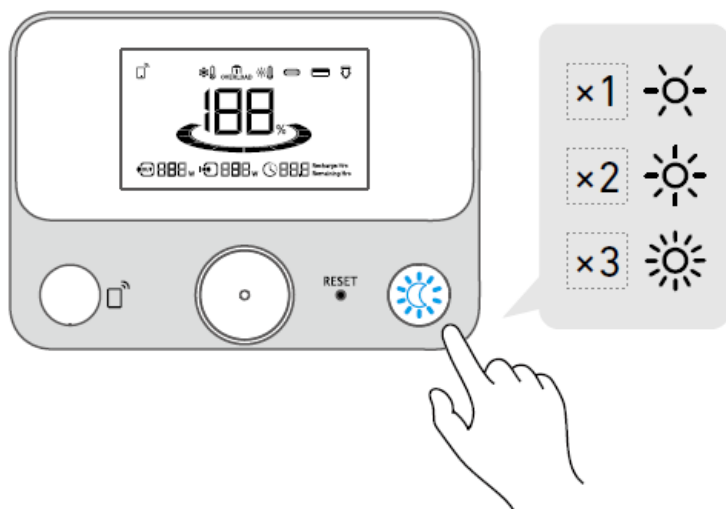


Światło

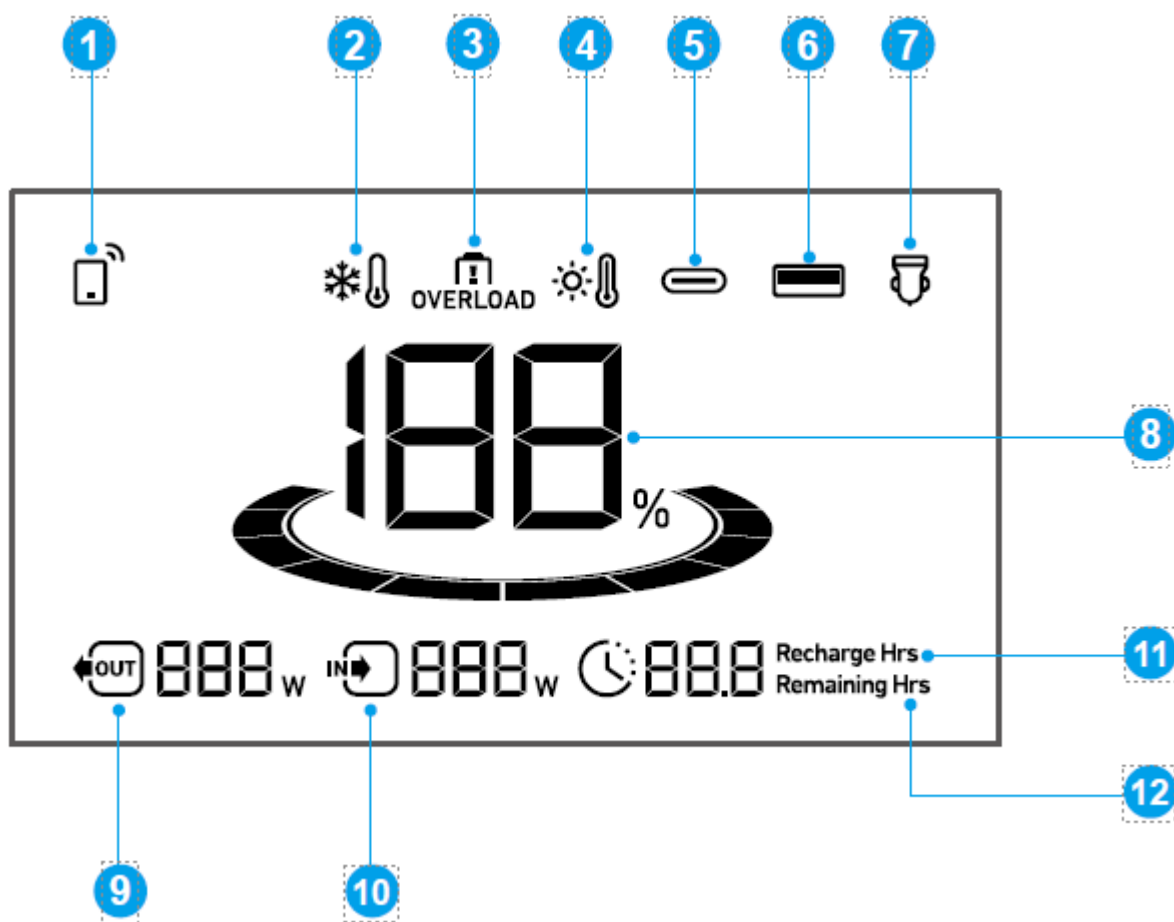
Wysuń wysuwane światło.



Naciśnij przycisk, aby przełączać poziomy jasności.



Przewodnik po ekranie LCD



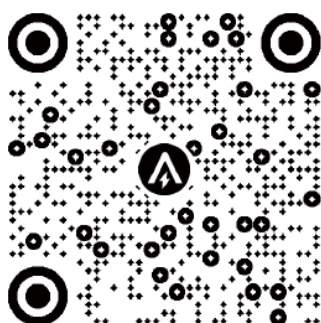
1. Naciśnij przycisk IoT jednokrotnie, aby włączyć Bluetooth i Wi-Fi i połączyć się z urządzeniem za pomocą aplikacji, gdy ikona pojawi się na ekranie.
Naciśnij przycisk IoT na 2 sekundy, aby wyłączyć Bluetooth i Wi-Fi.
Naciśnij przycisk IoT na 7 sekund, aby zresetować Bluetooth i Wi-Fi.
2. Ostrzeżenie o niskiej temperaturze: Gdy ta ikona się pojawi, przestań używać stacji zasilania, dopóki ikona nie zniknie.
3. Ostrzeżenie o przeciążeniu: Ikona pojawia się, gdy port jest przeciążony. Port zostanie wyłączony, aby uniknąć uszkodzeń. Usuń urządzenie powodujące przeciążenie.

4. Ostrzeżenie o wysokiej temperaturze: Gdy ta ikona się pojawi, przestań używać stacji zasilania i pozwól jej się ochłodzić, dopóki ikona nie zniknie.
5. Port wejścia/wyjścia USB-C
6. Port wyjścia USB-A
7. Ładowanie z gniazda samochodowego
8. Pozostała bateria stacji zasilania
9. Aktualna moc wyjściowa
10. Aktualna moc wejściowa
11. Szacowany czas do pełnego naładowania
12. Szacowany czas do rozładowania baterii.

Aplikacja Anker do zdalnego sterowania

Możesz zdalnie sterować stacją zasilania za pomocą aplikacji Anker.

1. Pobierz aplikację Anker z App Store (dla urządzeń z systemem iOS) lub Google Play (dla urządzeń z systemem Android), albo zeskanuj kod QR.



2. Połącz urządzenie z siecią przed pierwszym użyciem aplikacji. Po udanym połączeniu możesz połączyć urządzenie offline.
3. Aktualizacja oprogramowania układowego: Otrzymasz powiadomienie, gdy zostanie wykryta nowa wersja oprogramowania po połączeniu stacji zasilania z aplikacją. W trakcie aktualizacji upewnij się, że stacja jest podłączona do zasilania prądem zmiennym oraz połączona z Wi-Fi lub Bluetooth.

Instalacja aktualizacji oprogramowania

Otrzymasz powiadomienie przed instalacją aktualizacji. Stacja zasilania musi być ładowana i połączona z Wi-Fi, aby zakończyć aktualizację.

FAQ

P: Czy przenośna stacja zasilania Anker SOLIX C300X DC może zasilać urządzenie CPAP?

O: Tak.

P: Co należy zrobić podczas używania ładowarki słonecznej do ładowania Anker SOLIX C300X DC?

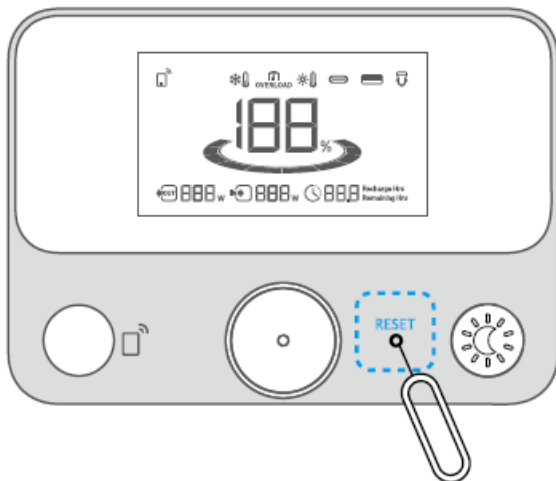
O: Wejście słoneczne obsługuje ładowarki słoneczne o napięciu 11–28 V z wtykiem XT-60. Zalecamy używanie panelu słonecznego Anker 100 W lub 60 W dla najlepszej kompatybilności.

P: Czy porty USB-C mogą być używane do ładowania Anker SOLIX C300X DC (tylko wejście), czy są tylko wyjściami?

O: Porty USB-C1 i USB-C4 są tylko wyjściami. Porty USB-C2 i USB-C3 obsługują zarówno wejście, jak i wyjście.

P: Jak zresetować Anker SOLIX C300X DC?

O: Jeśli stacja zasilania nie działa prawidłowo, włóż spinacz lub szpilkę do otworu resetowania na 1 sekundę, aby przeprowadzić reset fabryczny. Jeśli stacja nadal nie działa, skontaktuj się z support@anker.com.



P: Dlaczego stacja zasilania nie działa po długim okresie nieużywania?

O: Jeśli stacja jest przechowywana z niską pojemnością przez długi czas, akumulatory litowe mogą samoczynnie się rozładować, co może prowadzić do słabej przewodności i skrócenia żywotności baterii, co uniemożliwia jej działanie.

P: Jak przechowywać i utrzymywać stację zasilania?

O:

1. Wyłącz główny przycisk zasilania.
2. Przechowuj stację w suchym i chłodnym miejscu.
3. Sprawdzaj poziom naładowania baterii co tydzień. Jeśli poziom baterii spadnie poniżej 30%, naładuj ją w pełni. Nie zapominaj, aby raz na 3 miesiące naładować ją do 100%.

P: Czy stacja zasilania musi być używana w pozycji pionowej?

O: Tak, produkt musi być używany i przechowywany w pozycji pionowej.

P: Czy Anker SOLIX C300X DC musi być naładowany przed pierwszym użyciem?

O: Tak, przed pierwszym użyciem należy naładować urządzenie, aby je aktywować.

Metody aktywacji:

1. Aktywacja ładowania PD: Wymaga ładowarki 9 V lub wyższej.
2. Aktywacja ładowania MPPT: Zakres napięcia wyjściowego panelu słonecznego 11–28 V.

Specyfikacja

- **Pojemność ogniw:** 288 Wh
- **Wejście panelu słonecznego:** 11–28 V, 8,2 A (maks. 100 W)
- **Wejście USB-C2:** 9 V, 3 A / 15 V, 3 A / 20 V, 5 A / 28 V, 5 A (maks. 140 W)
- **Wejście USB-C3:** 9 V, 3 A / 15 V, 3 A / 20 V, 5 A / 28 V, 5 A (maks. 140 W)
- **Wyjście ładowarki samochodowej:** 12 V, 10 A
- **Wyjście USB-A:** 5 V, 2,4 A (12 W)

- **Wyjście USB-C1:** 5 V, 3 A / 9 V, 3 A / 15 V, 3 A / 20 V, 5 A (maks. 100 W)
- **Wyjście USB-C2:** 5 V, 3 A / 9 V, 3 A / 15 V, 3 A / 20 V, 5 A / 28 V, 5 A (maks. 140 W)
- **Wyjście USB-C3:** 5 V, 3 A / 9 V, 3 A / 15 V, 3 A / 20 V, 5 A / 28 V, 5 A (maks. 140 W)
- **Wyjście USB-C4:** 5 V, 3 A (maks. 15 W)
- **Całkowite wyjście USB-A i USB-C4:** 5 V, 4 A (20 W)
- **Całkowite wyjście:** 300 W
- **Temperatura rozładowania:** -20°C – 40°C / -4°F – 104°F
- **Temperatura ładowania:** 0°C – 40°C / 32°F – 104°F
- **Rozmiar:** 12,4 × 12,0 × 20,0 cm / 4,88 × 4,72 × 7,87 in
- **Waga netto:** 2,8 kg / 6,17 lb

Tabela Dystrybucji Zasilania USB

Uwagi ogólne

1. **Maksymalna moc całkowita:**
 - Maksymalna moc wyjściowa urządzenia wynosi **300W** łącznie na wszystkie porty.
 - **USB-A1, USB-A2 i USB-C4** współdzielą łączną moc 20W i są traktowane jako jeden interfejs.
2. **Maksymalna moc wyjściowa dla poszczególnych portów:**
 - **USB-A1/A2:** 12W
 - **USB-C4:** 15W
 - **USB-C1:** 100W
 - **USB-C2/C3:** 140W (każdy)
 - **Gniazdo zapalniczki (Car Charger):** 120W

Scenariusze dystrybucji mocy

2 Porty

- **USB-C1 + USB-A1/A2/C4:** 100W + 20W
- **USB-C2/C3 + USB-A1/A2/C4:** 140W + 20W
- **USB-C1 + Gniazdo zapalniczki:** 100W + 120W
- **USB-C2/C3 + Gniazdo zapalniczki:** 140W + 120W
- **USB-C2/C3 + USB-C1:** 140W + 100W
- **USB-C2 + USB-C3:** 140W + 140W

3 Porty

- USB-C1 + USB-C2/C3 + USB-A1/A2/C4: 100W + 140W + 20W
 - USB-C2 + USB-C3 + USB-A1/A2/C4: 140W + 140W + 20W
 - USB-C1 + USB-C2/C3 + Gniazdo zapalniczki: 100W + 100W + 120W
 - USB-C2 + USB-C3 + Gniazdo zapalniczki: 140W + 60W + 120W
 - USB-C1/C2/C3 + USB-A1/A2/C4 + Gniazdo zapalniczki: 100W/140W/140W + 20W + 120W
 - USB-C1 + USB-C2 + USB-C3: 30W + 100W + 140W
-

4 Porty

- USB-C1 + USB-C2/C3 + USB-A1/A2/C4 + Gniazdo zapalniczki: 30W + 100W + 20W + 120W
 - USB-C2 + USB-C3 + USB-A1/A2/C4 + Gniazdo zapalniczki: 30W + 100W + 20W + 120W
 - USB-C1 + USB-C2 + USB-C3 + USB-A1/A2/C4: 30W + 100W + 140W + 20W
 - USB-C1 + USB-C2 + USB-C3 + Gniazdo zapalniczki: 30W + 30W + 100W + 120W
-

5 Portów

- USB-C1 + USB-C2 + USB-C3 + USB-A1/A2/C4 + Gniazdo zapalniczki: 30W + 60W + 60W + 20W + 120W